

Modifikation Taring L96 Schaft für Well MB01

REAPERS Airsoft für begadi.de

Da leider nicht jedes L96 von den Maßen gleich ist, möchte ich in dieser Anleitung kurz erklären wie man die Taring Schäfte für die Well MB01 passend macht.

1: Benötigtes Werkzeug:

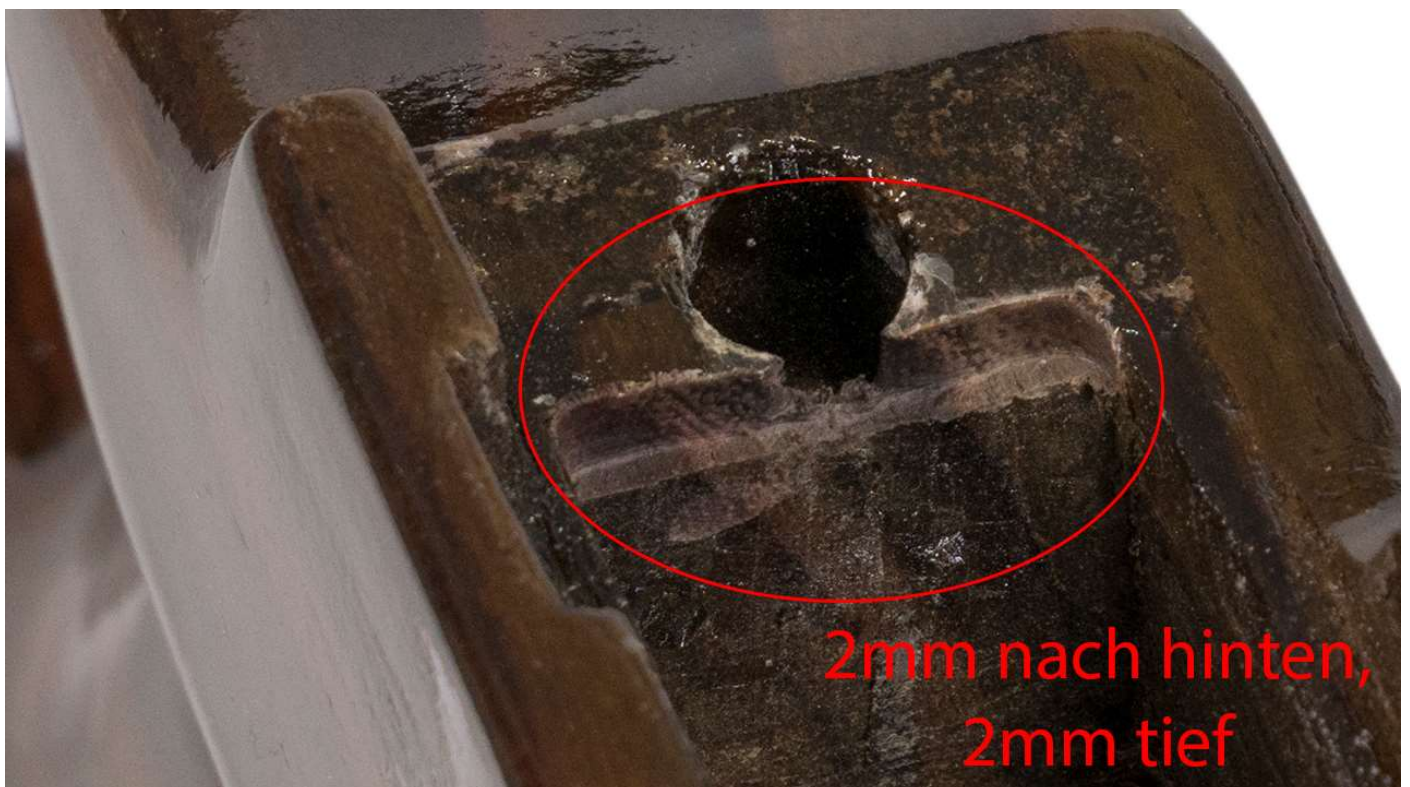
- Dremel oder günstige Alternative
- Kleinen Fräskopf (Schleifaufsatz würde auch gehen, dauert aber länger)



2: Modifikation für Verschlussgehäuse/Receiver

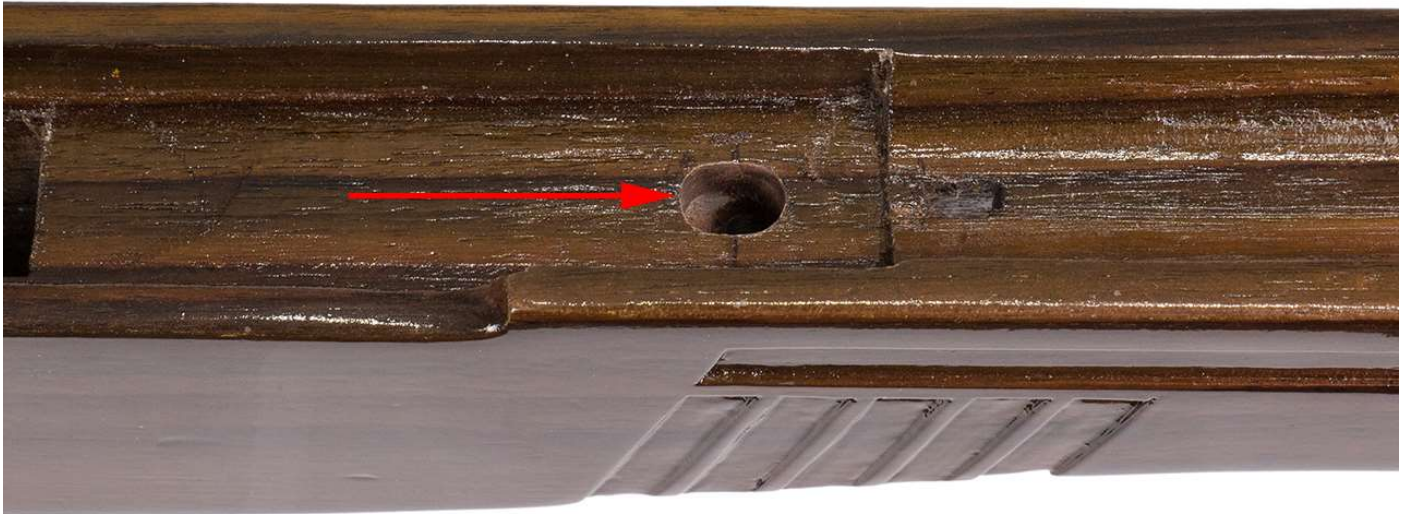


Da die MB01 im hinteren Bereich leider nicht sauber im Schaft liegt, müssen wir hier eine kleine Kante in den Schaft fräsen. Bei meinem Schaft musste diese **2mm nach hinten und 2mm tief** sein damit das Gehäuse komplett versenkt werden konnte. **Die Drehzahl des Dremels sollte relativ hoch gewählt werden.**



3: Vordere Bohrung anpassen:

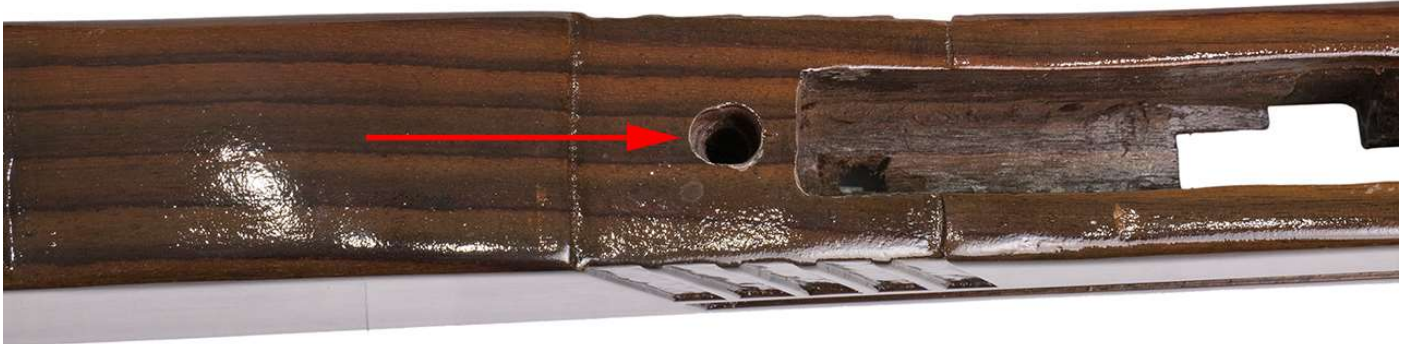
Wer nun versucht seine MB01 in den Schaft zu drücken, wird feststellen, dass der vordere Gewindezapfen für die Schraube ca. 2mm weiter hinten sitzt und nicht in das Loch passt. Auch hier müssen wir etwas Modifizieren



Wird fräsen nun das vordere Loch **2-3mm nach hinten** damit im oberen Bereich ein Langloch entsteht. Bei der **tiefe** wählen wir **10mm** was exakt die Länge des kleinen Fräskopfes ist.



Da unsere MB01 jetzt schon mal in den Schaft passt, müssen wir nur noch dafür sorgen das die Schraube auch im Unteren Bereich weiter nach hinten kommt. Hierfür fräsen wir ebenfalls wieder ein Langloch gehen aber nur 5-6mm tief damit später der Schraubenkopf sauber versenkt wird.



Auch das untere Loch muss etwas nach hinten gefräst werden, damit die Schraube um 2mm nach hinten wandern kann. Hier aber max. 6mm tief (Höhe des Schraubenkopfes)



Um zu gewährleisten, dass unsere Schraube auch gerade nach oben kann, bohren oder fräsen wir nun das komplette Loch im Inneren durch. Hier kann **ein 6mm Holzbohrer** genommen werden, aber auch unser kleiner **Fräskopf** leistet hier seinen Dienst. Zu beachten ist, dass man hier **nicht die volle Länge** des Langlochs durchbohrt, da unser Schraubenkopf später an der unteren Kante aufliegen muss und nicht durch das Loch fällt.



Durchgängig bohren oder fräsen damit die Schraube beim festziehen gerade sitzt.

Passende Schrauben bekommt man in fast jedem Baumarkt:

2x Zylinderkopfschraube M6x30mm



2x Zylinderkopfschraube M6 x 30mm

So, unsere MB01 sitzt jetzt schon mal fest im Schaft. Für den letzten Schritt verwenden wir wieder einen Fräskopf denn wie wir feststellen, passen die Magazine nicht 100% in den Magazinschacht. Damit wir auch das in den Griff bekommen, verlängern wir den kompletten Magazinschacht 2-3mm. Hierfür Fräsen wir die hintere Fläche bis zum Boden 2-3mm nach hinten raus. Dies ist der aufwendigste Teil, denn man sollte immer wieder Prüfen ob das Magazin passt. Kleiner Tipp: Um so wir wie möglich nach unten zu kommen, sollte man den Fräsaufsatz so weit vorne wie möglich einspannen.



Unser Schaft ist nun fertig. Da ich kein Profi in Sachen Holzbearbeitung bin, können Verbesserungsvorschläge für die Anleitung gerne an Begadi gesendet werden. LG Reaper